



**GRUPPO VOLONTARI  
PROTEZIONE CIVILE  
CASELLE LANDI**



La posizione geografica del nostro paese e gli eventi dell'ottobre 2000, ci hanno spinto a realizzare questa guida per spiegare come comportarsi in caso di alluvione.

In essa vengono date tutte le informazioni utili in caso di evacuazione totale o parziale del paese.

Vengono inoltre illustrate le fasi preparatorie e le operazioni svolte dai volontari che si occupano della viabilità e dell'assistenza alla popolazione dall'inizio alla fine dell'emergenza.

**QUESTO OPUSCOLO SI RIVOLGE A TUTTA LA  
POPOLAZIONE.**

Si consiglia di seguire con scrupolo le disposizioni indicate per consentirci di operare nel migliore dei modi in caso di evacuazione del paese.

# L'ALLARME

In caso di evacuazione viene allertata la popolazione mediante una sirena che suonerà ripetutamente per 30 secondi, ad intervalli di 5 minuti. Da quel momento le persone avranno a disposizione 5 (cinque) ore per lasciare il paese.

## **La sirena è attivata dai volontari di Protezione Civile su ordine del Sindaco.**

Con questo segnale si vuole avvisare la comunità che il fiume sta crescendo oltre il livello di guardia ed il Sindaco, dopo aver consultato il Prefetto e verificato l'andamento dei livelli del fiume a monte del paese, dichiara l'evacuazione della popolazione.

Come prima operazione il gruppo di volontari che si occupa di fornire assistenza alla popolazione raggiunge le persone in difficoltà predisponendo il loro trasferimento presso luoghi sicuri e adatti alle esigenze di ciascuno,

Le persone ammalate sono trasferite in luoghi idonei con ambulanze già preallertate.

### **NOTA BENE**

- **un familiare deve seguire il paziente sull'ambulanza;**
- **portare con sé tutte le informazioni mediche dell'ammalato (referti medici, elenco medicine da assumere, tesserino sanitario)**
- **i volontari provvederanno a comunicare al medico di base il luogo di ricovero dell'assistito**

Gli anziani, che non sono autonomi nel trasferimento, vengono raggiunti casa per casa con i pulmini comunali ed accompagnati nei centri di raccolta esterni di Castelnuovo Bocca D'Adda e Maleo.

Le persone che non hanno il mezzo di trasporto possono raggiungere i punti di ritrovo indicati per essere trasferiti nei centri di prima accoglienza con i pulman messi a disposizione dal Comune.

Ci saranno inoltre a disposizione dei pulmini per il giro nelle frazioni,

### **I ritrovi sono i seguenti:**

**Caselle Landi: piazza della chiesa**

**Gerrone: piazza di fronte alla chiesa**

**Bruzzelle: chiesa**

Gli abitanti delle frazioni Gerre di Mezzanino, Mezzanone, Piardello, Punte Alte, Punte Basse, Via Montelungo, Via Vallazza, Isola, aspetteranno il pulmino comunale di fronte alle proprie abitazioni,

Per facilitare gli spostamenti dei mezzi di soccorso viene chiusa la piazza del Comune ai mezzi non autorizzati.

Il Comune darà costantemente informazioni e aggiornamenti alla popolazione

A questo proposito si ricorda che DEVONO essere ritenute valide solo le informazioni fornite dai volontari di Protezione Civile di Caselle che danno assistenza nei centri d'accoglienza.

Si invita la popolazione a non chiamare il Comune per evitare di intasare le linee telefoniche.

Nei centri d'accoglienza oltre al personale addetto (CRI.) operano i volontari di Caselle ai quali i cittadini potranno rivolgersi per qualsiasi necessità.

I volontari di Caselle presenti nel centro d'accoglienza compilano l'elenco delle persone presenti dandone comunicazione al Sindaco in modo da riferire informazioni esatte ai parenti che chiederanno notizie.

**Per questo motivo se una persona lascia il centro d'accoglienza deve informare i volontari.**

I volontari stanno compilando un elenco dei Casellesi in difficoltà, che devono essere evacuati con mezzi idonei. Se necessita essere inseriti in questo elenco, basta telefonare in Comune al settore servizi sociali al numero 0377 69901; in seguito un incaricato del Gruppo Protezione Civile si metterà in contatto con Voi per avere tutte le informazioni necessarie.

**Per tutta la popolazione resta valida, in caso d'allarme, la necessità di abbandonare il paese.**

L'allarme consente di gestire il proprio trasferimento con un margine di sicurezza di circa 5 ore.

## COSA PORTARE CON SÉ

Durante l'evacuazione è bene evitare di portare con sé oggetti ingombranti che possono ostacolare le operazioni di soccorso. Chi intende traslocare mobili ed elettrodomestici è bene che lo faccia con largo anticipo.

In caso di trasferimento con i mezzi della protezione civile o se si verrà ospitati nei centri d'accoglienza, limitare il bagaglio a quanto sotto riportato.

Raccogliere in una borsa gli oggetti di valore e i documenti personali.

Se soggetti a particolari patologie, portare con sé i risultati delle analisi, i referti medici, i medicinali che si devono assumere e il tesserino sanitario.

Preparare una borsa contenente il necessario per vivere fuori casa per alcuni giorni:

- calze
- indumenti intimi
- tuta
- maglione
- asciugamani
- oggetti per igiene personale
- coperta

Se ci sono bambini piccoli portare del latte a lunga conservazione e tutto ciò che può loro servire.

# COSA FARE

- Chiudere il gas.
- Spostare oggetti di maggior valore ai piani superiori della casa avendo l'avvertenza di appoggiarli sui mobili e non sul pavimento che potrebbe essere raggiunto dall'acqua.
- Nel momento dell'abbandono della casa accertarsi che non vi siano animali alla catena o chiusi in gabbie. Se non è possibile spostarli con la famiglia devono essere lasciati liberi,

In caso di evacuazione della popolazione possiamo teoricamente suddividere il paese in tre parti, ed i nuclei familiari residenti in ognuna di queste parti possono raggiungere il più vicino centro di Raccolta (centri attrezzati con letti e posti di ristoro) **seguendo la via d'uscita indicata.**

**Per esempio ad una famiglia residente in Via Mezzanino si consiglia di uscire dal paese seguendo la Strada Provinciale 116 (proseguimento di Via Battisti I scuole medie) e raggiungere la Provinciale n. 27 Maleo - Castelnuovo Bocca D'Adda per raggiungere il centro di prima accoglienza situato presso la palestra comunale di Castelnuovo Bocca D'Adda,**

**Oppure sempre dalla Provinciale n. 27 raggiungere la destinazione desiderata evitando quindi di attraversare il paese in un momento particolarmente critico.**

A questo proposito ricordiamo le tre principali vie di uscita dal paese:

1. Strada Provinciale per Meleti consigliata a tutti i residenti compresi nella zona tra Via Gerre, Via Mezzanino, Via Mezzanone, Via Battisti (Scuole) e Via Piardello, che così possono raggiungere il centro di prima accoglienza di Castelnuovo Bocca D'Adda che viene allestito all'interno della palestra comunale.
2. Strada Provinciale per Corno Vecchio viene consigliata a tutti i residenti in centro paese da Via Castello, Via Marconi sino a Via Vallazza e frazione Bruzzelle compresa; il centro di prima accoglienza si trova a Maleo o Castelnuovo Bocca D'Adda, presso la palestra.
3. Strada Provinciale per Santo Stefano viene consigliata come via di fuga agli abitanti di Gerrone e di Via Isola; i centri di prima accoglienza sono situati a Maleo,

Durante l'evacuazione si cercherà di mantenere le strade libere evitando il passaggio di mezzi agricoli o particolarmente lenti; a tale scopo chiediamo agli agricoltori ed alle imprese di spostarli dall'abitato in tempo utile senza attendere il punto di massimo allarme.

Invitiamo inoltre gli automobilisti a non parcheggiare sulla strada onde evitare di intralciare il passaggio dei mezzi di soccorso.

Ricordiamo che nella fase di evacuazione non deve rimanere nessuno in paese, le strade d'accesso sono chiuse mediante cancelli sorvegliati e vie pattugliate dalle Forze dell'Ordine e dalla Polizia Provinciale.

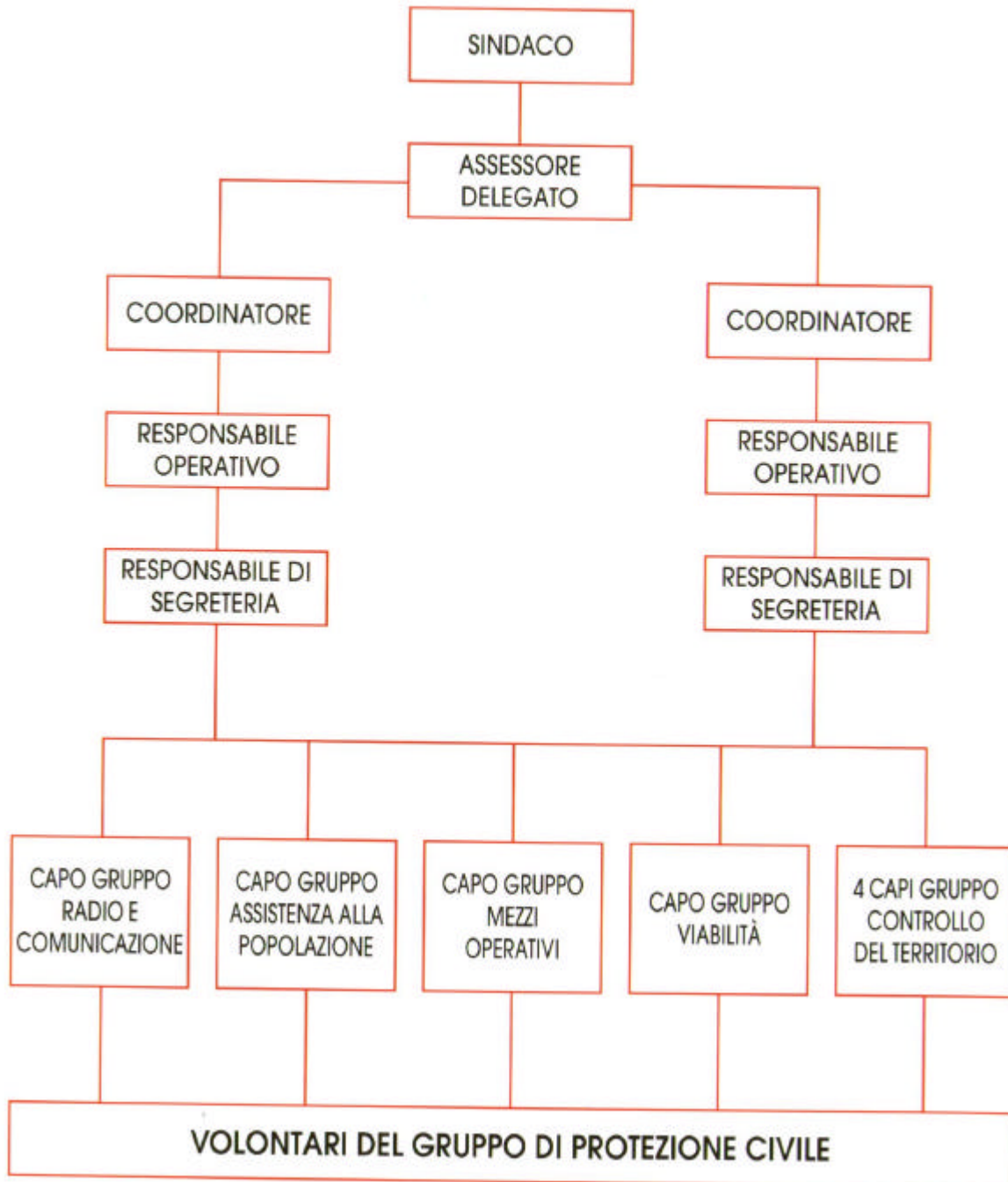
# RITORNO ALLE CASE

Questo avverrà con la comunicazione del Sindaco appena saranno stati ripristinati i servizi essenziali quali l'energia elettrica e il gas e quando sarà stata verificata la potabilità dell'acqua.

- Appena raggiunta l'abitazione verificare che non ci siano problemi con l'impianto elettrico di casa e del gas.
- controllare il freezer; nel caso sia stato spento e gli alimenti in esso contenuti si siano deteriorati, procedere alla loro eliminazione.
- Lasciare correre l'acqua dai rubinetti di casa per alcuni minuti allo scopo di eliminare eventuali ristagni di acqua contaminata. Durante questa operazione verificare che l'acqua che scorre dai rubinetti sia limpida e trasparente. Se notate colorazioni strane o residui, non bevetela ed avvertite immediatamente il comune.
- Controllare nel giardino e nelle strade di accesso se vi sono sorgive di acqua o se si sono create buche o avvallamenti nel terreno. In caso affermativo avvertire immediatamente il comune.
- Controllare se gli scarichi fognari della casa sono in grado di smaltire regolarmente i reflui,

**È NECESSARIO ATTENDERE L'ORDINANZA DEL SINDACO CHE CONFIRMI IL CESSATO PERICOLO PRIMA DI TORNARE ALLE PROPRIE ABITAZIONI.**

## ORGANIGRAMMA GRUPPO COMUNALE DI PROTEZIONE CIVILE



## NUMERI DI TELEFONO UTILI IN CASO D'EMERGENZA

- Consorzio acqua potabile (CAP) Tel. 02 895201
- Compagnia GAS - SIME Tel. 0373 31425
- Carabinieri di Castelnuovo Bocca D'Adda Tel. 0377 60688
- Comune di Castelnuovo Bocca D'Adda Tel. 0377 702101
- Carabinieri di Maleo Tel. 0377 58003
- Comune di Maleo Tel. 0377 58001
- Comando Compagnia Carabinieri di Codogno Tel. 0377 32309
- Comune di Codogno Tel. 0377 30574
- Ospedale di Codogno Tel. 0377 4651
- Ospedale di Casalpusterlengo Tel. 0377 9241
- Ospedale di Sant'Angelo Tel. 0371 2511
- Pronto intervento Carabinieri Tel. 112
- Vigili del fuoco Tel. 115
- Emergenza sanitaria Tel. 118